

### 令和3年度 学校教育アンケートのまとめについて

早春の候、保護者の皆さまにはお元気でお過ごしのことと存じます。平素は本校教育活動にご理解ご協力を賜り、厚くお礼申し上げます。さて、先月、学校教育アンケートを実施し、489通のご回答をいただきました。コロナ禍で学校行事等が制限される中、回答しにくい部分もあったと思います。ご回答いただきましたみなさまのご協力に感謝いたします。ありがとうございました。

つきましては、アンケートの集計が整いましたので、結果をお知らせいたします。

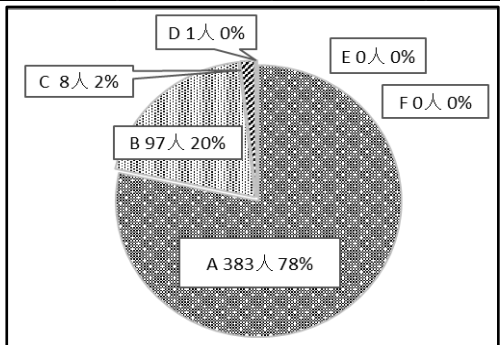
令和3年度も、新型コロナウイルス感染症予防対策を講じた中での教育活動となりましたが、今回のアンケート結果を真摯に受け止め、来年度の本校の取組みに生かしてまいりたいと考えております。

今後も、学校教育や児童の指導等でお気づきの点がございましたら、学校までお知らせいただけますと幸いです。ご理解ご協力賜りますようよろしくお願いいたします。

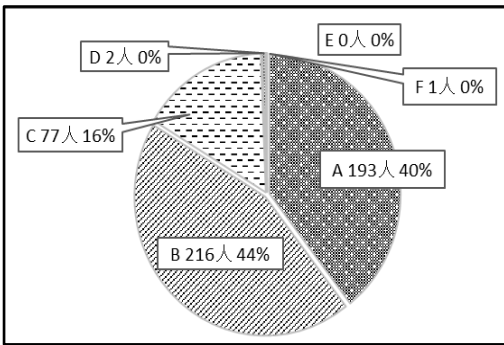
集計結果は、以下のように示しております。  
 A.: そう思う    B.: だいたいそう思う    C.: あまりそう思わない    D.: そう思わない    E.: わからない    F.: 無回答

## (1) 家庭教育に関すること

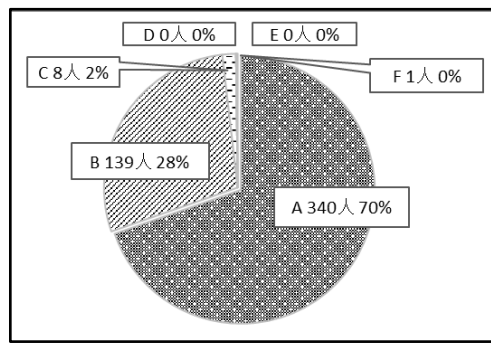
1. 子どもに家庭や近所であいさつをするように教えている。



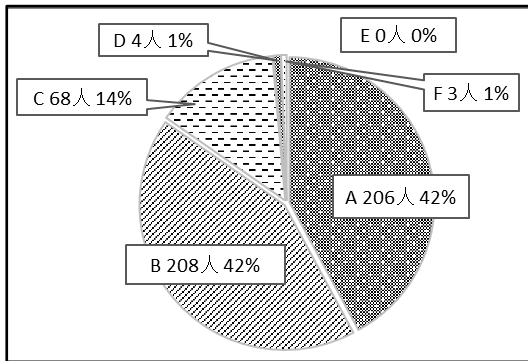
2. 子どもに家庭学習の習慣をつけさせている。



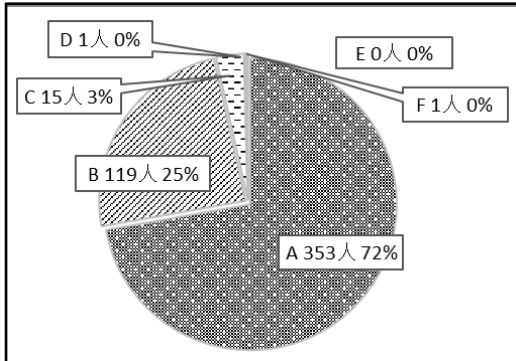
3. 家庭では、子どもとの会話を大切にしている。



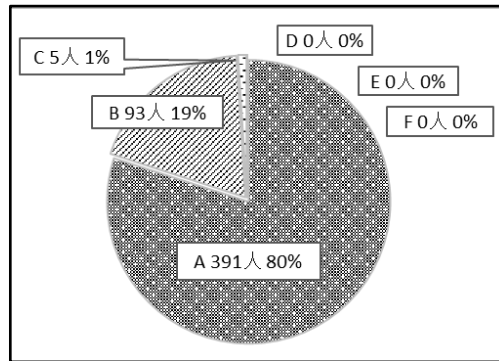
4. 家庭では、子どもにお手伝いをさせている。



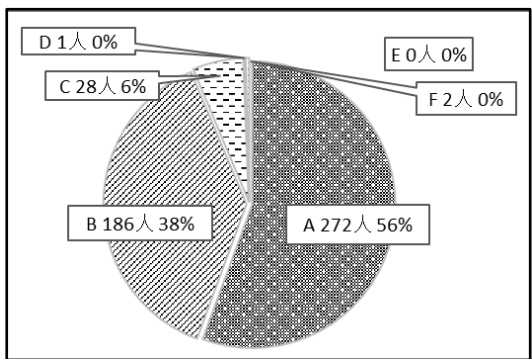
5. 家庭では、子どもに生命を大切にする心を育てようとしている。



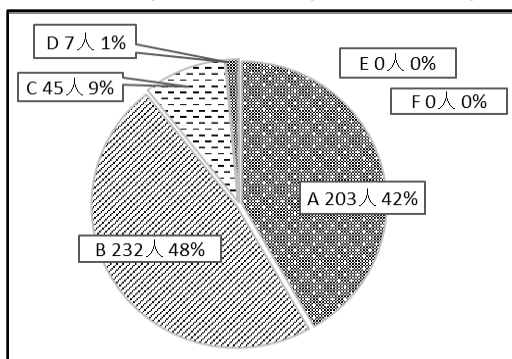
6. 家庭では、子どもに自分や友だちを大切にする心を育てようとしている。



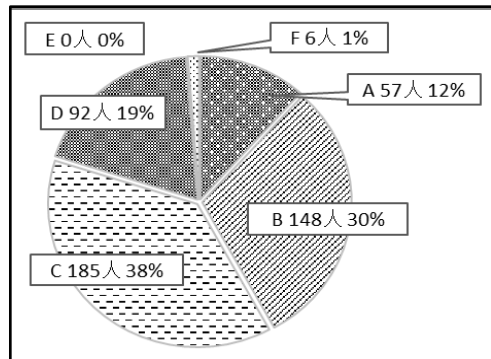
7. 家庭では、子どもに社会のルールを年齢に応じて教えている。



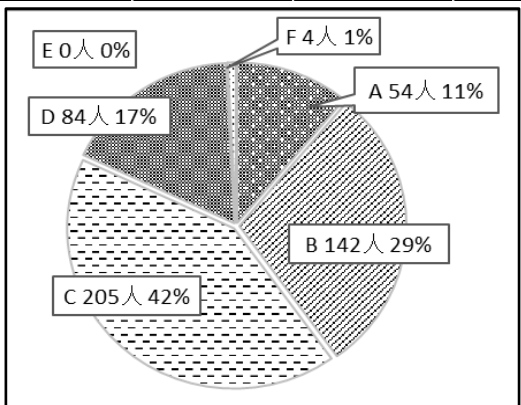
8. 学校からの文書や事務連絡などをよく読んでいます。



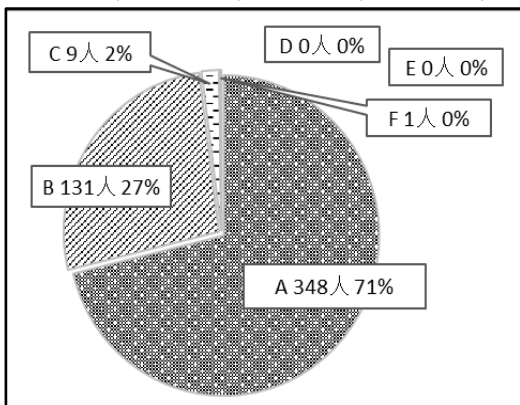
9. PTA活動に積極的に参加している。



10. 他の保護者の方々と話す機会を多くもっている。



11. 家庭では食事・歯磨き・睡眠などの生活習慣を身につけさせている。





## ●家庭教育についてのアンケート結果より●

ほとんどの項目において、肯定的な回答がおよそ90%と高い割合を示していました。各ご家庭において、お子さまに適切な関わりをされていることがうかがえます。ありがとうございます。

しかしながら、『5. 生命を大切にする心』や『7. 社会のルール』『11. 生活習慣』など、大切にしたい事柄について「あまりそう思わない」と回答された方も若干おられ、残念に思うところです。これらの事柄については、学校だけでなく各ご家庭においても、あたりまえのこととして、子どもたちに伝えていただきたいと感じております。よろしくお願いいたします。

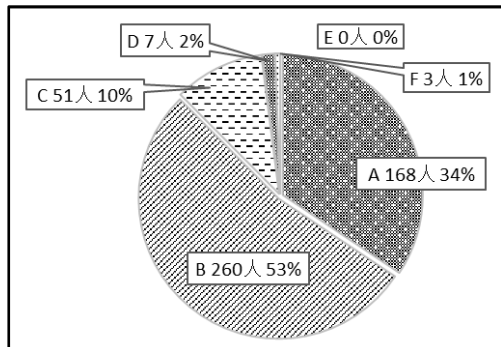
『2. 家庭学習の習慣』については、「あまりそう思わない」と回答された方が16%と昨年度より2ポイント高い割合となっております。子どもたちのアンケートからも、全国や府に比べ、家庭学習の時間が短いことが明らかになっております。先日お配りした「家庭学習の手引き」を参考にいただき、時間を決めて家庭学習に取り組めるよう、ご支援をよろしくお願いいたします。また、1人1台端末を活用した家庭学習も進めているところです。子どもたちが興味をもって主体的に取り組めるよう、家庭学習の内容についても工夫してまいりますので、子どもたちの学習の様子も見えていただくと幸いです。

『4. お手伝い』について、「あまりそう思わない・そう思わない」の割合が、15%と高くなっています。家族の一員として働くことや人の役に立つことは、子どもたちの自己有用感を高め、自信をもつことにもつながります。子どもたちが継続して取り組めるようなお手伝いの機会を是非設定してあげてください。

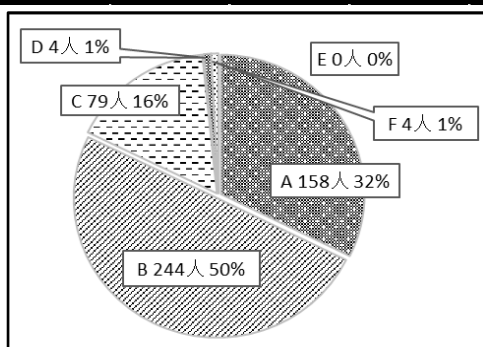
『9. PTA活動』については、昨年度に引き続き「あまりそう思わない・そう思わない」と回答された方が50%強と高い割合となりましたが、これは、昨年度同様コロナの影響により、PTA活動が十分行われなかったからだと考えております。今後も、コロナ禍でも実施できる活動、保護者の方々の交流につながるような活動を検討してまいりますので、長野小学校の子どもたちのためにご協力をよろしくお願いいたします。

## (2) 学校教育に関すること

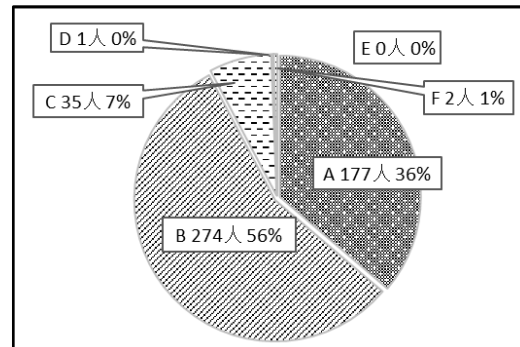
### 1. 学校は、保護者・地域との連携を大切にしている。



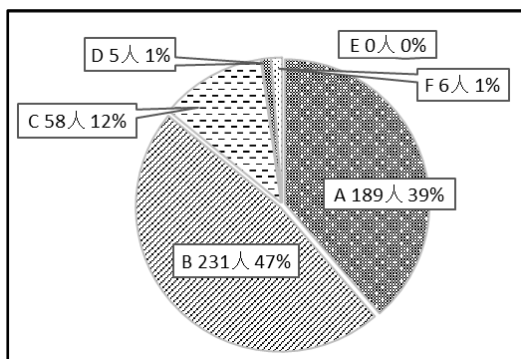
### 2. 学校は、教育活動や学校での子どもの様子について伝えている。



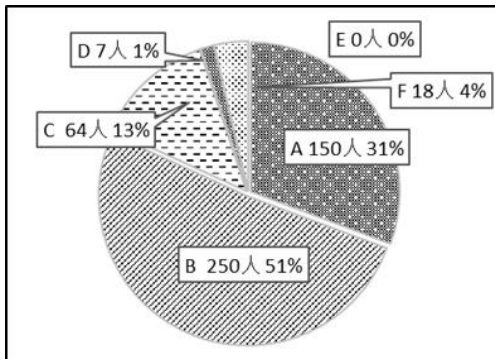
### 3. 学校は、子どもの能力や努力を適切に評価している。



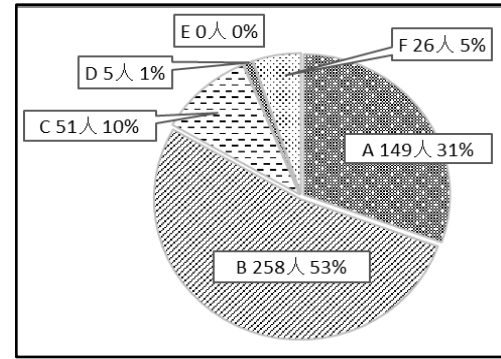
### 4. 学校に、子どものことについての相談ができる。



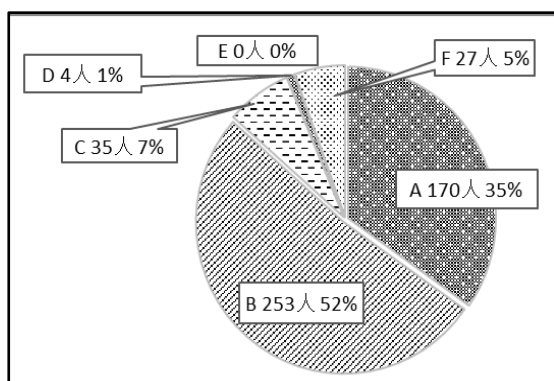
### 5. 学校は、子どもの不正な言動には厳しく指導している。



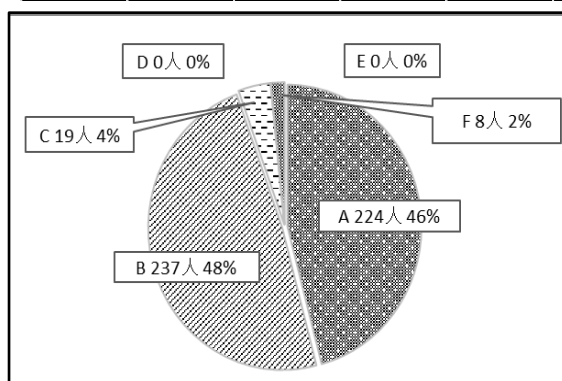
### 6. 学校は、いじめのない学校づくりに取り組んでいる。



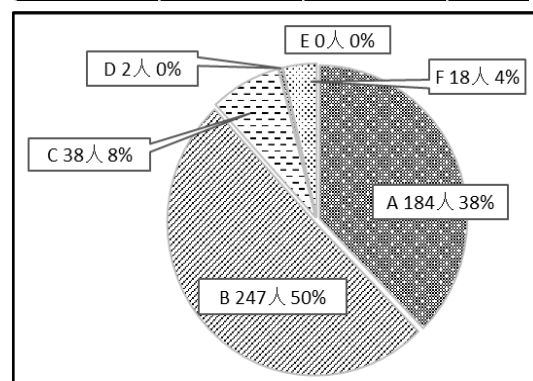
### 7. 学校は、学年に応じて、子どもに人権を尊重する意識を育てようとしている。



### 8. 学校は、地震・火災・台風・不審者などに対する危機管理を適切に行っている。

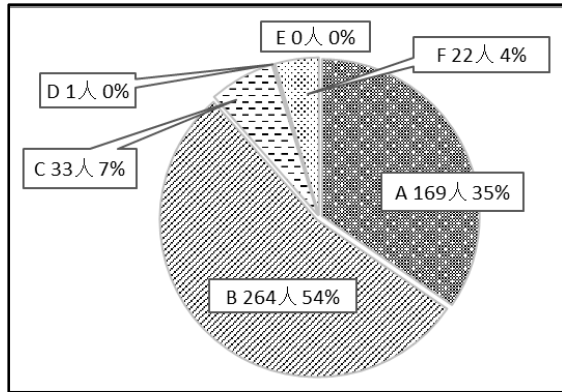


### 9. 学校は、登下校時の安全についての指導をしている。

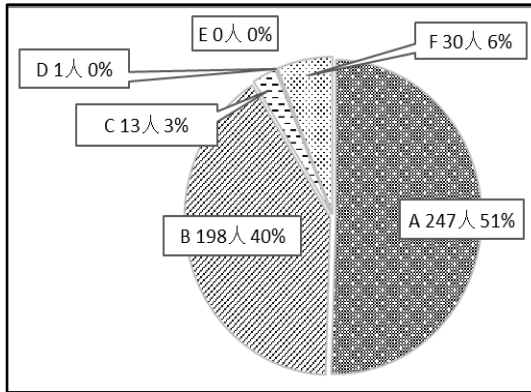




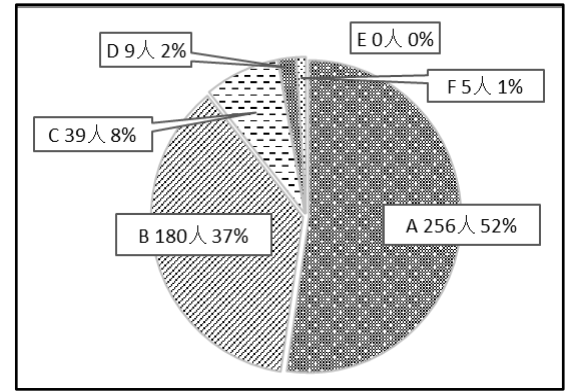
10. 学校は、食事の重要性や食文化など食に関する指導に取り組んでいる。



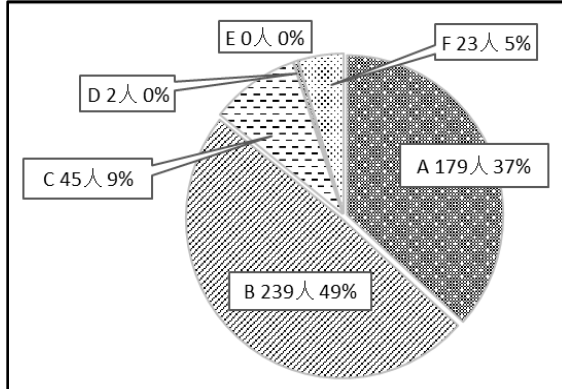
11. 学校は、児童の個人情報を適切に管理している。



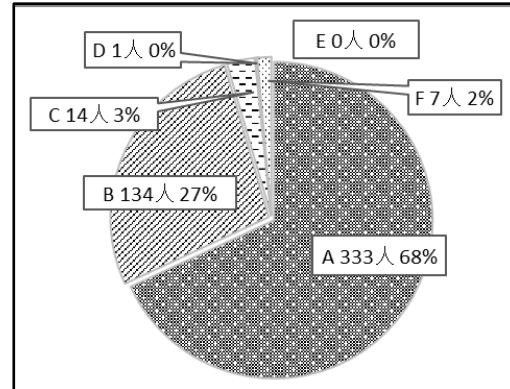
12. 子どもは、学校へ行くのを楽しみにしている。



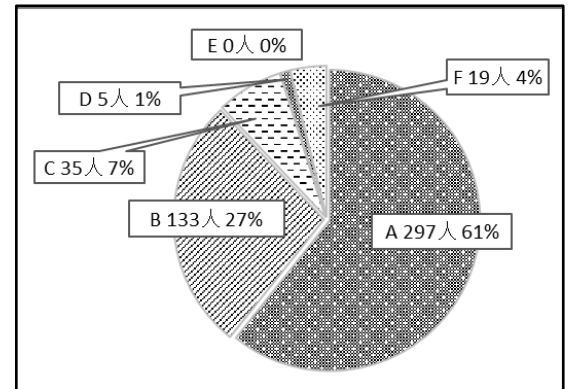
13. 子どもは、授業がわかりやすいと言っている。



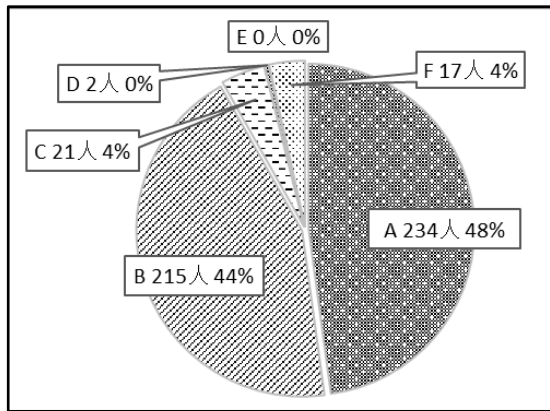
14. 子どもは、運動会などの学校の行事に、楽しく参加している。



15. 子どもは、児童会活動（長小オリンピックなど）を楽しみにしている。



16. 学校は、子どもたちが健康で安全な生活を送れるよう、保健教育・保健管理に適切に取り組んでいる。



長野小学校の子どもたちのために、今後ともどうぞよろしくお願いします。



●学校教育についてのアンケート結果より●

全項目について、肯定的な回答が多く、学校での取組みにご理解をいただいていることに感謝申し上げます。

『1. 学校・保護者・地域との連携』『2. 子どもの様子を伝えている』について、「あまりそう思わない」の割合が、他の項目に比べ高いことがわかります。このことは、コロナの感染拡大状況により、参観を含む多くの学校行事が変更・中止になり、保護者や地域の方々に、学校に来校いただけなかったことが大きな要因であると考えております。

来年度も、コロナ対応をしながらの取組みになると思いますが、可能な限り多くの学校行事が実施できるよう工夫してまいりますので、ご理解ご協力をよろしくお願いいたします。

また、今年度同様、引き続き「長小だより」「学年だより」「ホームページ」等で、学校の様子や取組みを発信してまいります。保護者のみなさまにおかれましても、学校からの文書等をていねいにお読みいただくと幸いです。

『4. 子どものことについての相談』『5. 不正な言動には厳しく指導している』は、「あまりそう思わない」が約12%と昨年度同様、高い割合を示しています。保護者の方とお話する機会が十分でなかったことも理由として考えられますが、教職員が、お子さまのことについて、保護者の方にお伝えすべきことを十分お話できていなかったのかもしれませんが。教職員が保護者のみなさまのお気持ちに共感し、ていねいな対応ができるよう、また、懇談会をはじめ、あらゆる場面をとらえて、保護者の方と情報の共有ができるよう意識してまいります。お子さまの相談は、担任以外にも、学年主任や養護教諭、生徒指導担当など、相談できる教職員は複数おりますので、いつでも遠慮なく、ご相談ください。

『12. 学校へ行くのを楽しみにしている』『13. 授業が分かりやすい』についても、「あまりそう思わない・そう思わない」が約10%と高い割合となっています。「学校が楽しい」理由として、休み時間や給食なども挙げられますが、1日のほとんどが授業時間であることを考えると、「授業が分かる」「勉強が楽しい」と感じる事が、「学校が楽しい」につながると考えます。子どもたちにとって、「わかった」「できた」と感じる授業になるよう、体験的な学習や1人1台端末の活用など、子どもたちが主体となる授業改善に取り組み、「わかる授業づくり」を進めて参ります。

お忙しい中、アンケートに丁寧にご回答いただき、ありがとうございました。自由記述欄にも、多くのご意見をいただきました。アンケート結果及びいただいたご意見を謙虚に受け止め、来年度も「だれもが元気になる みんなの学校」をめざし、教職員一丸となって取り組んでまいります。今後とも、ご理解とご協力をよろしくお願いいたします。